



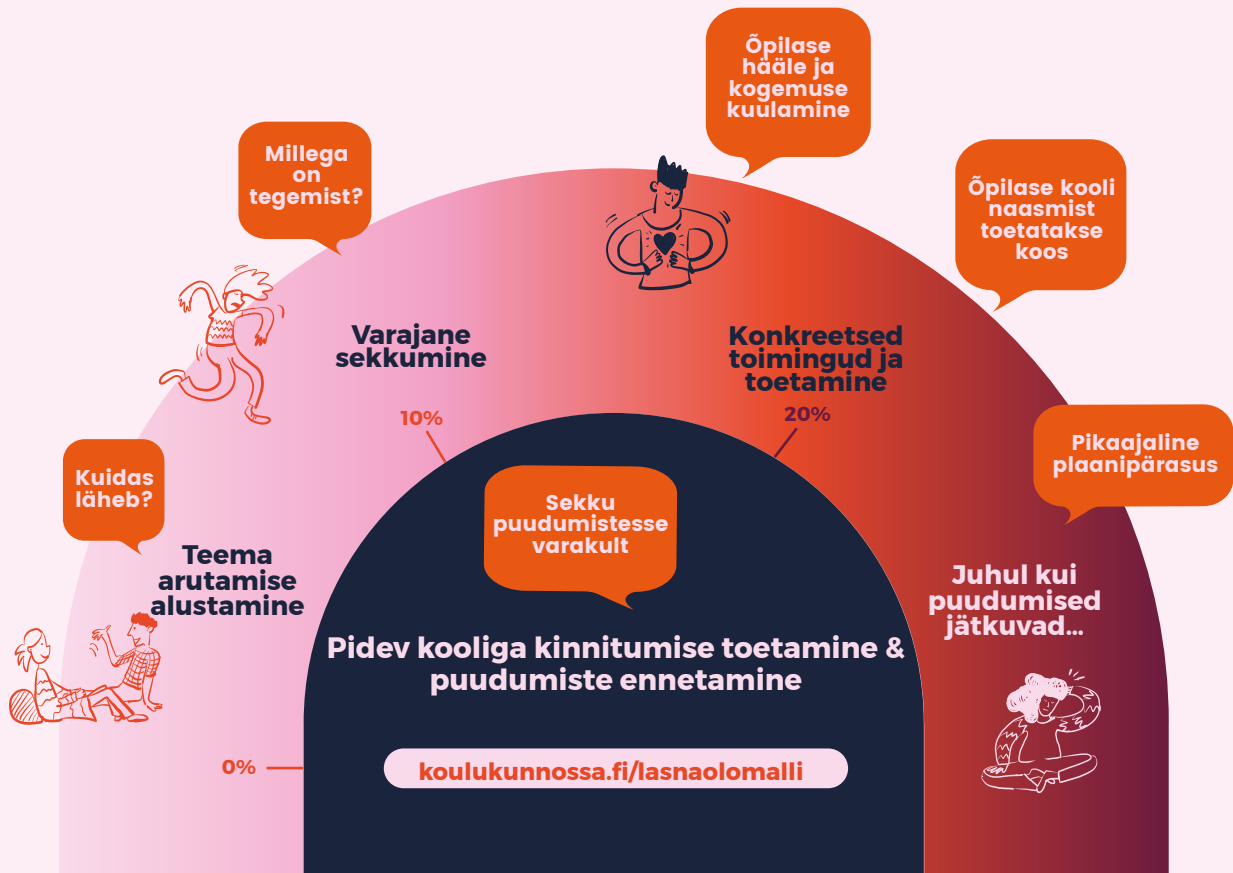
KouluKunnossa

Koolist puudumistesse sekkumise mudel

MILLEGA ON TEGEMIST?

KouluKunnossa – „KoolKorras“ - puudumistesse sekkumise mudel on kooliga kinnitumise toetamise, koolist puudumiste jälgimise ning puudumistesse sekkumise ühtne tegevusmudel. Mudeli eesmärgiks on toetada õpilase õppimist, kasvamist ja heaolu.

Kooliga kinnitumise all mõeldakse lapse ja noore hoiakut ja koolis käimisele pühendumist. Kooliga kinnitumist mõjutavad kooliga seotud emotsionaalsed kogemused, osalus koolis ning õppimisse ja koolis käimisse panustamine. Kooliga kinnitumine ennetab puudumist ja edendab õppimist.



Mudeli kohaselt õpilase kohalviibimist koolis toetatakse pidevalt ja puudumistesse sekkutakse plaanipäraselt. Põhiharidusseadusest tulenev koolist puudumistesse sekkumise mudel suunab kooli ja kodu tegutsema varakult. See sisaldab kooliga kinnitumise toetamist ja puudumiste ennetamist, varajast sekkumist ning tugevat toetust.

MIKS MUDELIT KASUTATAKSE?

Puudumised mõjutavad õpilase õppimist ja heaolu. Seetõttu peab õpilast toetama ja julgustama koolis käima. Kooli positiivne õhkkond, hooliv läbikäimine ja kiusamisolukordadesse sekkumine loovad kohalviibimisele ja kooliga kinnitumisele aluse. Pidev kooliga kinnitumine peaks toimuma kõikide õpilastega ja igal koolipäeval. Kodu ja kooli vahelisel koostööl on eriti tähtis roll õpilase kooliskäimise toetamisel, puudumiste ennetamisel ja võimalikesse puudumistesse sekkumisel. Mudeli põhirõhk on kooliga kinnitumise toetamisel ja puudumiste ennetamisel.

Puudumisteks loetakse kõiki õpilase loaga ja loata puudumisi. Varajane sekkumine puudumistesse tähendab õpilasest hoolimist. Puudumistest peab rääkima kohe. Õpetajad jälgivad puudumiste arvu aktiivselt. Varajase sekkumise eesmärgiks on selgitada, kuidas õpilasel läheb ja kas ta võib toetust vajada. Puudumiste põhjused on sageli mitmesugused ja nende selgitamine on esmatähtis, et õpilast võiks toetada talle vajalikul viisil. On tähtis mõista kohalviibimise tähendust õppimise ja heaolu jaoks ning puudumiste tähendust riskifaktorina.

KUIDAS MUDELIT KASUTATAKSE?

Puudumistesse sekkumise mudelis on määratletud puudumiste hulga järgi erinevad faasid, kus õpilase puudumistesse sekkutakse. Erinevates faasides tuuakse nendega kokkusobivad toimingud ja koostöö pooled. Mudelis rõhutatakse õpilase individuaalset kohtlemist ja kuulamist, õppehoolduse konsultatsiooni ja mitme valdkonna spetsialistide koostööd. Mitme valdkonna spetsialistide koostöö tähendab seda, et spetsialistid teevad koostööd vastavalt õpilase vajadustele. Spetsialistideks võivad olla näiteks klassiõpetaja,

eripedagoog, koolikuraator, psühholoog, kooliõde, sotsiaaljuhendaja või sotsiaaltöötaja.

Õpilase puudumistesse sekkutakse alati, kui see tekitab muret, kuid hiljemalt nendes faasides:



Varajane sekkumine

- Õpilasel on **viimase 12 nädala jooksul puudumisi 10%**.
- See tähendab, et **1. ja 2. kooliastmes u 30 tundi ja 3. kooliastmes u 40 tundi**.
- Kui puudumistundide arvu ületatakse, vestleb õpetaja asjast õpilasega ja võtab koduga ühendust. Koostöös koduga selgitatakse, kas õpilane vajab õppimisel ja kooliga kinnitumisel tuge. Juhul kui tugi on vajalik, planeeritakse selle teostusviisid koos. Mitme valdkonna spetsialistide koostööd tehakse vajadusel juba selles faasis. Lepitakse kokku asja jälgimises ja kindlustatakse, et kokkulepitud toetavatest toimingutest on õpilasele kasu.



Jõulised toimingud ja toetus

- Õpilasel on **viimase 12 nädala jooksul puudumisi 20%**.
- See tähendab **1. ja 2. kooliastmes u 50 tundi ja 3. kooliastmes u 70 tundi**.
- Kui mainitud puudumistundide arvu ületatakse, luuakse vajadusel mitme valdkonna spetsialistide rühm õpilase ja/või hooldaja nõusolekul. Mitme valdkonna spetsialistide rühmas tegutsevad erinevate valdkondade spetsialistid koostöös õpilase toetamiseks. Rühma eesmärgiks on selgitada õpilase toe vajadus ja leppida kokku selles, millist tuge õpilasele pakutakse. Mitme valdkonna spetsialistide rühma kutsutakse lisaks õpilasele, lapsevanemale ja õpetajale vajadusel ka koolikuraator, psühholoog, kooliõde või eripedagoog. Nõupidamisel lepitakse kokku koolis üks isik, kes võtab enda vastutada ühenduse pidamise rühma liikmete vahel ja rühma kokkukutsumise järgmiseks kohtumiseks. Vastutav isik jälgib ka õpilase toetamist koolis. Tugi planeeritakse ja teostatakse alati õpilast ja lapsevanemat kuulates ning perekonda toetades.

Juhul kui puudumised jätkuvad...



Mõnikord võivad puudumised jätkuda, kuigi õpilast on kokkulepitud viisil toetatud. Siis kontrollib kooli vastutav isik, et puudumiste põhjused on selgitatud ja olukorra kohta on kodu, kooli ja sellesse kaasatud spetsialistide vahel ühine arusaam. Koostatakse plaan kuidas õpilase kooli naasmist toetada. Koolipoolseid toetavaid toiminguid kasutatakse mitmekülgset ja piisavalt pika aja vältel. Vastutav isik teeb õpilase ja tema vanematega tihedat koostööd. Vastutav isik jälgib õpilase olukorda aktiivselt. Õpilasele tuge andvad spetsialistid tugevdavad omavahelist koostööd. Nende rolle toe pakkujatena ja vastutust toe andmisel täpsustatakse. Kooli poolt peetakse ühendust ka otse õpilasega. Võimaldatakse paindlikku õppekorraldust.

Iga õpilane on tähtis!



Tugimaterjal: koulukunnossa.fi



KOULUKUNNOSSA
SKOLSKICK