



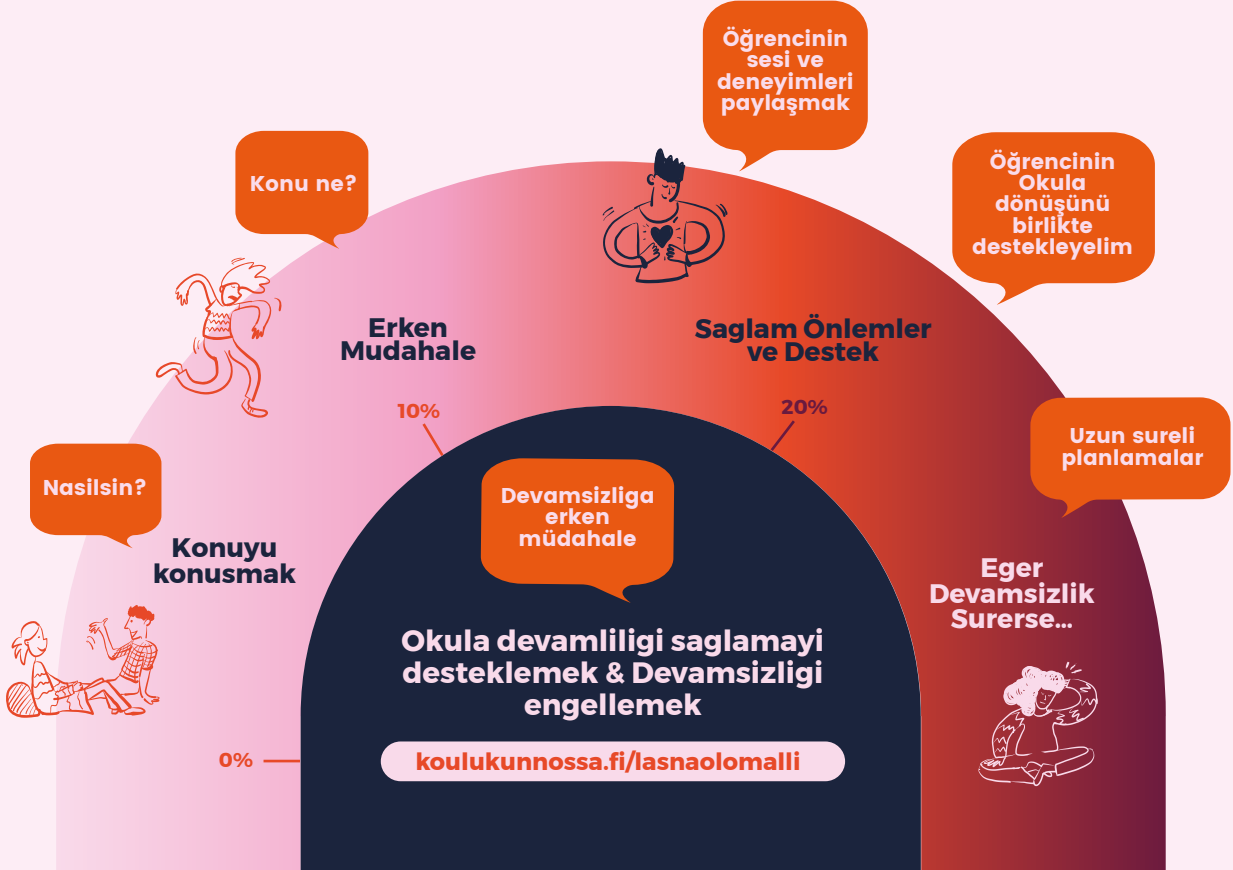
KouluKunnossa

DEVAMSIZLIKLA MÜDAHALE MODELİ

KONU NEDİR?

KouluKunnossa devamsızlıkta müdahale modeli, ortak eğitimde okula bağlılığı destekleme, devamsızlığı takip ve devamsızlığa müdahale aktif modelidir. Bu modelin amacı öğrencinin eğitimini destekleme, gelişimini ve refahını sağlamaktır.

Okula bağımlılıktan kastımız çocuğun ve gencin okula devamlılığına bakışı ve durusudur. Okula bağımlılığı etkileyen etkenler olarak, okulla ilişkili duygusal deneyim, okuldaki katılımları ve okula gitmenin önemini kavramaktır. Okula bağımlılık, devamsızlığı zamanında engeller ve eğitimin gelişimini sağlar.



Modelle birlikte, öğrencinin okula devamlılığını sürekli destekler ve devamsızlığa planlı bir şekilde zamanında müdahale edilir. İlköğretim kanununa göre, devamsızlığa müdahale modeli okul ve evin beraberce ve zamanında müdahale etmelerini sağlar. İçeriğinde okula bağlılığı destekleme ve devamsızlığa zamanında müdahale ve ayrıca ciddi bir destek bulunmaktadır.

NEDEN BU MODELİ KULLANIYORUZ?

Devamsızlık öğrencinin eğitimini ve refahını etkilemektedir. Bu yüzden okula devamlılığını desteklemek ve önemini ifade etmek gerekiyor. Okuldaki olumlu hava, ilgi, alaka ve tacizlere anında müdahale okula devamlılığa bir temel oluşturur ve okula devamlılığını destekler. Biz sürekli okula bağlılığı artırıcı önlemleri tüm öğrencilerle günlük olarak yapıyoruz. Ev ve Okul arasında ciddi bir iletişim ile önemli bir konumda olan öğrencinin okula devamlılığını desteklemek, devamsızlığı engelleme yada anında müdahale edilmektedir. Esas konu olan, bu model yardımı ile okula bağlılığı sağlamak ve devamsızlık halinde anında müdahale etmektir.

Devamsızlık izinli ve izinsiz toplamıdır. Devamsızlığa anında ve zamanında müdahale ilgidir, umursamadır. Devamsızlık konusunu makulca konuşmak gerekir. Öğretmenler devamsızlıkları dikkatli bir şekilde takip etmektedirler. Zamanında müdahale demek, öğrencinin nasıl olduğunu ve herhangi bir desteğe ihtiyacı nin olup olmadığını tespit etmektir. Devamsızlığın bir çok sebebi olabileceği için, bunları tespit etmek ve anında ihtiyacı olduğu desteği vermek önemlidir. Yani eğitimde okulda olmanın önemini bilmek ve devamsızlığında zararlarını, risklerini açıklamak gerekir.

MODELİ NASIL UYGULAYACAĞIZ?

Devamsızlıklara müdahale modeli, devamsızlığın çokluğuna göre derecelenir ve ona göre müdahale edilir. Farklı aşamalarına göre yaptırım ve müdahale, farklı yetkililerce görüşülür. Bu modelde, okulun yetkilileri ve çok yönlü uzmanları, danışmanları öğrenci ile birebir görüşür ve dinler, karşılıklı fikir alışverişinde bulunurlar. Çok yönlü uzmanlardan kasıt, Farklı alanların uzman görüşleri

öğrencilerin temel ihtiyaçlarına göre alınır. Bu farklı uzmanlar, spesifik, özel eğitim ve sınıf öğretmeni, sosyal danışman ve psikolog, sağlık uzmanı, hemşire yada sosyal hizmetler uzmanı olabilir.

Öğrencinin devamsızlığından kaygı duyulduğu her zaman müdahale edilmektedir, ama özellikle en son aşağıdaki aşamalarda:



ERKEN MUDAHALE

- **Öğrencinin son 12 haftasında %10 devamsızlık.**
- **Bunun anlamı ilkokulda yaklaşık 30 saat ve ortaokulda 40 saat.**
- Ne zaman devamsızlık sınırları aşıldığında öğretmen öğrenci ile durumu konuşur ve evdekilerle iletişime geçer. Evdekilerle birlikte öğrencinin okul eğitiminde yada okula bağımlılıkta desteğe ihtiyacı olup olmadığına karar verilir. Eğer desteğe ihtiyaç varsa, beraberce desteğin nasıl verileceği planlanır. Farklı uzmanlarla bu aşamada iletişim içinde ihtiyaca göre geçilir. Konunun takibi ve öğrencinin alacağı desteğin faydaları sürekli gözlenir.



SAGLAM ÖNLEMLER VE DESTEK

- **Öğrencinin son 12 haftadaki devamsızlığı %20.**
- **Bunun anlamı ilkokulda yaklaşık 50 saat ve ortaokulda 70 saat.**
- Bu devamsızlık oranları aşıldığında, gerekiyorsa çok kapsamlı farklı alanlardan oluşturulan uzman kadrolu bir ekip öğrencinin ve/veya velilerin izni ile oluşturulur. Geniş kadrolu bu ekip öğrencinin desteklenmesi için birbirleri ile iletişim içinde çalışırlar. Bu ekibin amacı öğrencinin desteğe ihtiyacı olup olmadığını tespit etmek ve varsa bunun nasıl verileceğini planlamaktır. Bu geniş kadrolu ekibe öğretmen, öğrenci ve velilerin haricinde ihtiyaca göre, mesela psikolog, okulun sosyal uzmanı, sağlık memuru ve spesifik (özel) öğretmende çağrılabilir. Toplantıda okuldan ekibi toplantıya yeniden çağırarak ve ekibin içerisindeki iletişimi, haberleşmeyi sağlamak amacıyla bir yetkili seçilir. Bu yetkili ayrıca öğrencinin alacağı desteği alıp almadığını takip eder. Destek planı ve uygulaması her zaman öğrenci ve velilerin fikri alınarak yapılır.

EGER DEVAMSIZLIK DEVAM EDERSE...



Bazen öğrenciye destek verilmesine rağmen devamsızlık devam edebilir. O zaman okul yetkilisinin devamsızlığın temelindeki gerçek sebeplerin tespit edildiğini, bu durumun evde, okulda ve ekipte bulunan uzmanlarında bu konuda fikir birliği içinde olduklarından emin olmalıdır. Yapılacak planda öğrencinin okula tekrar dönüşünde nasıl destekleneceği olmalıdır. Okulu aktif desteği çok yönlü ve yeterince uzun süreli olmalıdır. Okul yetkilisi öğrenci ve veliler arasında iyi ve sıkı bir aracılık rolü üstlenir. Okul yetkilisi öğrencinin vaziyetini aktif bir şekilde takip eder. Öğrenciye desteği veren uzmanlar sürekli koordinasyonu güncelleştirirler. Onların destek veren olarak rolleri ve sorumluluk alanlarının destekleri, ölçümlenir ve güncelleştirilir. Ayrıca okuldan direkt olarak öğrenci ile iletişimde olunur. Esnek eğitim ihtimalleri açık tutulur.



Her öğrenci kıymetlidir.!

Destek materyali: koulukunnossa.fi