

# KouluKunnossa

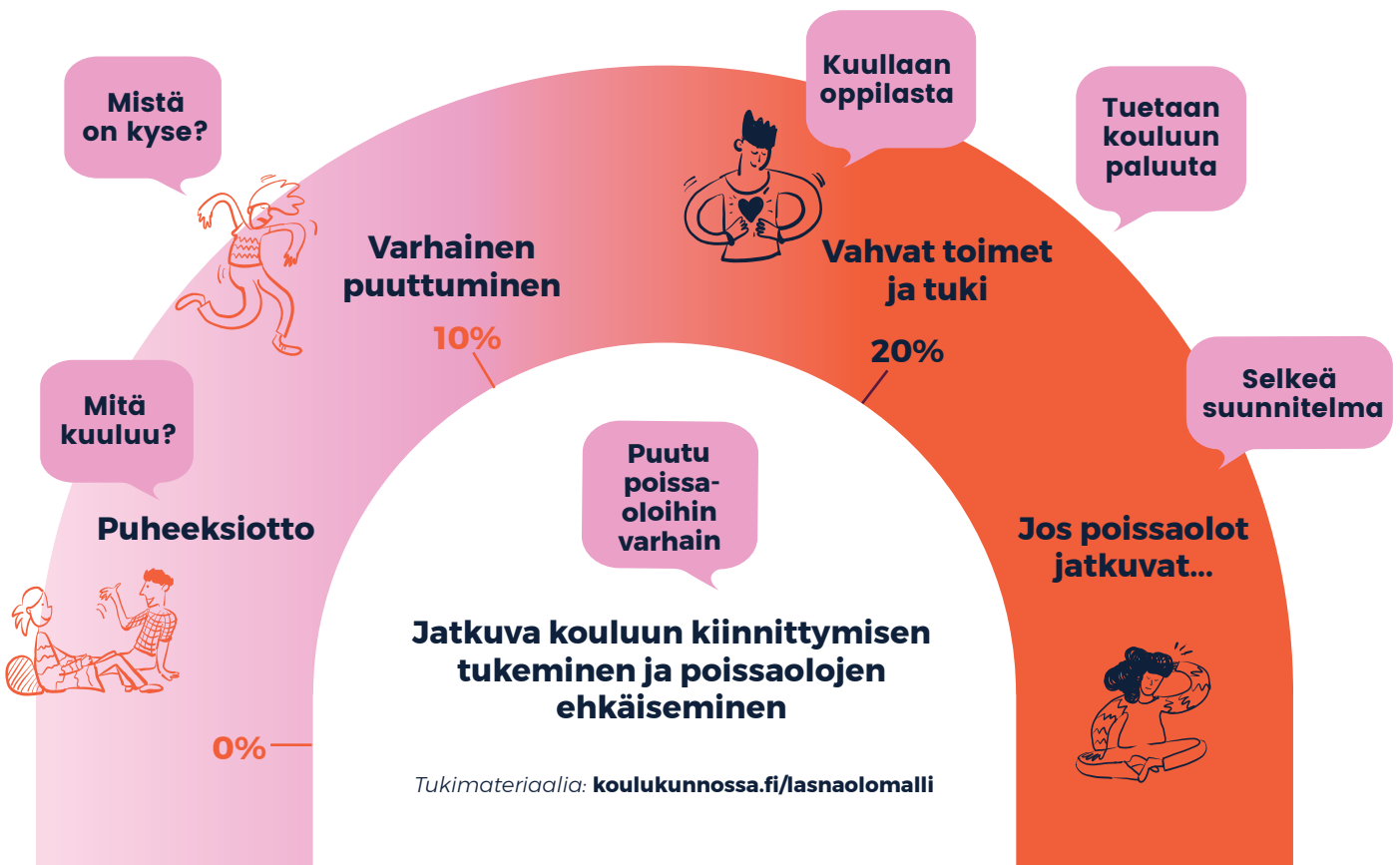
## Poissaoloihin puuttumisen malli

Selkoversio

### Mikä malli on?

KouluKunnossa on toimintamalli, jossa autetaan oppilaita kiinnittymään kouluun ja seurataan heidän poissaolojaan. Malli on kehitetty kouluja varten ja se pohjautuu perusopetuslakiin.

Koulussa on tärkeää joka päivä luoda kouluun myönteinen ilmapiiri. Koulun aikuiset kohtaavat oppilaat välittävästi ja puuttuvat kiusaamiseen nopeasti. Tämä tukee kouluun kiinnittymistä.



Kun oppilas on kiinnittynyt kouluun,  
hänellä on siellä hyviä ihmissuhteita ja  
hän osallistuu ja opiskelee aktiivisesti.  
Hyvä kouluun kiinnittyminen ehkäisee poissaoloja.

KouluKunnossa toimintamallissa  
koulu seuraa oppilaan poissaoloja ja puuttuu niihin.  
Opettajat ja huoltajat tekevät yhteistyötä,  
jotta oppilas käy koulua säännöllisesti.

## **Miksi mallia käytetään?**

Poissaolot vaikuttavat lasten ja nuorten  
oppimiseen ja hyvinvointiin.  
Siksi kannattaa tukea oppilaita,  
jotta he käyvät koulussa ja osallistuvat aktiivisesti.

Poissaoloja ovat sekä luvalliset että  
luvattomat poissaolot.  
Nopea puuttuminen niihin on välittämistä.  
Poissaoloihin voi olla monia eri syitä.  
Nämä syyt selvitetään,  
jotta lasta tai nuorta voidaan auttaa oikealla tavalla.  
On tärkeää ymmärtää, että poissaolot  
voivat haitata oppilaan oppimista ja hyvinvointia.

## **Miten KouluKunnossa-mallia käytetään?**

Tässä mallissa opettajat seuraavat poissaolomääriä.  
Poissaoloihin puututaan nopeasti aina,  
kun opettaja huolestuu niistä.  
Tämän vaiheen nimi on puheeksiotto.  
Poissaoloihin puututaan kuitenkin viimeistään silloin,  
jos oppilas on poissa noin 10 % oppitunneista.  
Tämän vaiheen nimi on varhainen puuttuminen.

Jos oppilas on poissa noin 20% oppitunneista, mallissa puhutaan vahvoista toimista ja tuesta.

Mallissa on kerrottu, miten eri vaiheissa toimitaan.

Opettajien lisäksi mukana voivat olla koulun opiskeluhoolto ja ammattilaisia koulun ulkopuolelta.

Tällöin tehdään töitä moniammatillisesti.

Ammattilaisia voivat olla esimerkiksi luokanopettaja, erityisopettaja, kuraattori, psykologi, terveydenhoitaja, sosiaaliohjaaja tai sosiaalityöntekijä.

Mallissa on tärkeää, että oppilaat kohdataan yksilöinä ja kaikki ammattilaiset tekevät yhteistyötä oppilaan hyväksi.

## Puheeksiotto

- Opettaja on huolissaan poissaoloista.

Opettaja keskustelee oppilaan kanssa ja ottaa tarvittaessa yhteyttä huoltajiin.

- Aina, jos poissaolo on luvaton.

Opettaja keskustelee oppilaan kanssa ja ottaa yhteyttä huoltajiin.

Yhdessä tuetaan oppilaan kiinnittymistä kouluun.

Mitä kuuluu?



## Varhainen puuttuminen

- Oppilaalla on 12 viikon ajalta poissaoloja noin 10 %.
- Tämä tarkoittaa alakoulussa 30-50 tuntia ja yläkoulussa 40-70 tuntia.

Opettaja keskustelee oppilaan kanssa ja ottaa yhteyttä oppilaan kotiin.

Mistä on kyse?



Yhdessä kodin kanssa selvitetään,  
tarvitseeko oppilas tukea.

Tukea voi saada esimerkiksi oppimiseen tai  
kouluun kiinnittymiseen.

Opettaja ja huoltajat suunnittelevat tuen ja miettivät,  
miten se toteutetaan.

Moniammatillinen yhteistyö on joskus tarpeellista.

Sovitaan myös seurannasta ja varmistetaan,  
että oppilas hyötyy tukitoimista.

## Vahvat toimet ja tuki

- Oppilaalla on 12 viikon ajalta poissaoloja noin 20 %.
- Tämä tarkoittaa alakoulussa 50-70 tuntia ja  
yläkoulussa 70-90 tuntia.

Tässä vaiheessa perustetaan tarvittaessa  
moniammatillinen työryhmä  
oppilaan ja/tai huoltajan suostumuksella.

Ryhmä selvittää oppilaan tuen tarpeen ja sopii,  
millaista tukea oppilaalle tarjotaan.

Oppilas ja huoltaja ovat mukana suunnittelemassa tukea.

Ryhmä kuuntelee myös sitä,  
tarvitseeko koko perhe tukea.

Yksi koulun aikuisista on vastuuhenkilö.

Hän pitää yhteyttä ryhmän jäsenten välillä ja varmistaa  
että ryhmän seuraava tapaaminen sovitaan.

Vastuuhenkilö myös seuraa,  
että oppilaan tuki toteutuu koulussa.

**Kuullaan  
oppilasta**



## Jos poissaolot jatkuvat...

Joskus poissaolot jatkuvat,  
vaikka oppilasta on tuettu sovitulla tavoilla.

Silloin koulun vastuuhenkilö varmistaa,  
ovatko kaikki poissaolojen syyt varmasti tiedossa.

**Selkeä  
suunnitelma**



Vastuuhenkilö työskentelee yhdessä oppilaan ja huoltajien kanssa. Vastuuhenkilö selvittää myös, ovatko koti, koulu ja kaikki ammattilaiset samaa mieltä.

Moniammatillinen työryhmä suunnittelee, miten oppilas voisi palata takaisin kouluun. Työryhmässä suunnitellaan selkeästi, millaista tukea jokainen ammattilainen antaa.

Koulussa järjestetään joustavat opetusjärjestelyt, jos se on tarpeellista. Vastuuhenkilö seuraa tilannetta aktiivisesti ja tukitoimia jatketaan tarpeeksi kauan.

## **Jokainen oppilas on tärkeä!**

**Tukimateriaalia: [koulukunnossa.fi](http://koulukunnossa.fi)**